

ПРОМІЖНА ПІДСУМКОВА РОБОТА

8 клас, II семестр

ОЦІНЮВАННЯ РОБОТИ

Загальна характеристика роботи

Проміжна підсумкова робота з теми «Ландшафтний дизайн» має компетентнісний характер і спрямована на перевірку знань, умінь і навичок учнів у чотирьох групах результатів навчання.

Завдання підбрані так, щоб охопити різні рівні складності відповідно до таксономії Блума та рівнів DOK Вебба: від простого відтворення фактів до аналізу, оцінювання й створення власних проєктів.

У роботі представлено різні типи завдань:

- **тестові закриті** — перевірка знань і розуміння базових понять;
- **завдання на встановлення послідовності та відповідності** — формування навичок логічного мислення та практичного застосування знань;
- **відкриті завдання з короткою розгорнутою відповіддю** — розвиток уміння аргументувати та аналізувати;
- **розгорнуті завдання** — перевірка здатності робити висновки, оцінювати й пропонувати власні рішення;
- **виконавчі завдання** — спрямовані на творчу діяльність, розробку ескізів і планів облаштування шкільного простору з урахуванням естетики, безпеки та екологічності.

Робота дозволяє комплексно оцінити не лише предметні знання, а й сформованість ключових компетентностей: критичне мислення, уміння працювати з інформацією, екологічну свідомість, креативність та вміння застосовувати знання в реальному житті.

Різновиди завдань у роботі

Різновид	№ завдання	Оцінювання
Тест (матеріали для доріжки)	1	0 – неправильна; 2 – правильна
Тест (мульчування)	2	0 – неправильна відповідь; 2 – правильна відповідь
Послідовність (створення клумби)	3	0 – відповідь відсутня / неправильна; 2 – частково правильна (2–3 кроки); 4 – правильна послідовність
Відповідність (мистецтво → приклади)	4	0 – немає відповіді; 2 – частково правильна; 4 – повністю правильна
Послідовність (догляд за клумбою)	5	0 – неправильна; 1 – частково правильна послідовність; 2 – правильна послідовність
Відкрите (національні традиції)	6	0 – немає відповіді; 1 – коротко, без пояснення; 2 – повна відповідь (2–3 речення з поясненням)
Відкрите (ризик штучного газону)	7	0 – немає відповіді; 1 – поверхово, без прикладів; 2 – 1 ризик із поясненням; 3 – 2 ризики з поясненням; 4 – повна відповідь (мінімум 3 ризики, обґрунтовано)
Відкрите (роль дизайну у побуті)	8	0 – немає відповіді; 1 – дуже загальна; 2 – часткова (1 приклад); 3 – більш повна (2 приклади); 4 – логічна, аргументована (мінімум 3 приклади)
Розгорнуте (елементи мистецтва на подвір'ї)	9	0 – немає відповіді; 1–2 – наведено 1 приклад без пояснення; 3–4 – кілька прикладів, але неповний аналіз; 5 – логічна відповідь з прикладами; 6 – повна, структурована, з прикладами та обґрунтуванням
Розгорнуте (екологічні наслідки)	10	0 – немає відповіді; 1–2 – згадано лише 1 наслідок; 3–4 – кілька наслідків, але без пропозицій; 5 – наслідки + 2 рішення; 6 – наслідки + 3 рішення, логічна аргументація
Виконавче (ескіз міні-парку)	11	0 – немає відповіді; 1–2 – є ескіз без пояснень; 3–4 – частково описані матеріали; 5 – ескіз і опис, але без глибокого обґрунтування;

		6 – повний ескіз, пояснення, екологічність і безпека
Виконавче (план куточка відпочинку)	12	0 – немає відповіді; 1–2 – є лише ескіз; 3–4 – ескіз із частковим описом; 5 – повний опис з аргументацією; 6 – повний, екологічно й практично обґрунтований проєкт

На виконання всіх завдань відведено **45 хв.**

За виконання всіх завдань максимально можна набрати **48 “сірих” балів**, із них:

- **за групою результатів 1 [ТЕО 1] Втілення задуму в готовий продукт за алгоритмом проєктно-технологічної діяльності — 12 балів;**
- **за групою результатів 2 [ТЕО 2] Творче застосування традиційних і сучасних технологій декоративно-ужиткового мистецтва — 12 балів;**
- **за групою результатів 3 [ТЕО 3] Ефективне використання техніки і матеріалів без заподіяння шкоди навколишньому середовищу — 12 балів;**
- **за групою результатів 4 [ТЕО 4] Турбота про власний побут, задоволення власних потреб і потреб інших осіб — 12 балів.**

Важливо! За виконання одного завдання учень / учениця може отримати бали лише за однією групою результатів.

Розподіл балів за відповіді згідно з групами результатів наведено в таблиці.

Бланк оцінювання за групами результатів

Суб-тест	Блок	Завдання	Ключ оцінювання	Максимальний бал				Коментар		
				ГР1	ГР2	ГР3	ГР4	Рівень Блума	DOK Вебба	
A	I	1	Б	2				Remember	DOK 1	Перевіряє знання про матеріали для побутового облаштування (базові факти).
	I	2	Б			2		Remember	DOK 1	Перевіряє знання про екологічно доцільні матеріали (мульчування).

A	II	3	3 → 4 → 1 → 2	4				Understand / Apply	DOK 2	Перевіряє вміння визначати правильну послідовність етапів створення клумби.
	II	4	1 – Б, 2 – А, 3 – В		4			Understand	DOK 2	Перевіряє вміння встановлювати відповідність між видами мистецтва та прикладками.
	II	5	1 → 6 → 5 → 3 → 2 → 4				2	Apply	DOK 2	Перевіряє застосування знань для визначення послідовності догляду за клумбою.
B	III	6			2			Analyze	DOK 3	Перевіряє вміння пояснити роль національних традицій у ландшафтному дизайні.
	III	7				4		Analyze / Evaluate	DOK 3	Перевіряє здатність визначати ризик використання штучного газону.
	III	8					4	Analyze	DOK 3	Перевіряє вміння аргументувати роль дизайну в побутовому просторі.
B	IV	9			6			Apply / Analyze	DOK 3	Перевіряє здатність інтегрувати елементи декоративно-уж иткового мистецтва у шкільний двір.

	IV	10				6		Analyze / Evaluate	DOK 4	Перевіряє оцінку екологічних наслідків і пошук шляхів їх зменшення.
	IV	11		6				Create / Evaluate	DOK 4	Перевіряє здатність створити ескіз міні-парку, обґрунтувати вибір матеріалів.
	IV	12					6	Create / Evaluate	DOK 4	Перевіряє здатність розробити план куточка відпочинку, пояснити вибір елементів і матеріалів.
Разом				12	12	12	12			

Після перевірки відповідей учня / учениці набрані ним / нею бали **переводять у шкалу 1–12** відповідно до Схем переведення для кожної групи результатів. Оскільки кількість “сирих” балів, якими оцінено завдання за певною групою результатів, збігається з кількістю балів у шкалі 1–12, схема переведення не потрібна.

Перевірка відповідей на завдання

Перевірка відповідей проводиться відповідно до вимог, описаних нижче для кожного завдання, і передбачає нарахування певної кількості “сирих” балів за виконання конкретного завдання залежно від якісних та/або кількісних характеристик відповіді.

Нижче до кожного завдання наведено таку інформацію:

1. Указівка на номер завдання.
2. Скорочена версія завдання (для унаочнення).
3. Указівка на максимально можливий бал, який можна отримати, якщо повністю й правильно виконати завдання (**Максимально можливий бал**).
4. Узагальнений опис критеріїв, які беруться до уваги під час перевірки відповіді (**Критерії**).
5. Докладний опис того, чим має характеризуватися правильна відповідь на максимально можливий бал, а також орієнтовний приклад такої відповіді. (**Опис правильної відповіді**).
6. Опис процедури нарахування балів за відповідь (**Нарахування балів**).

Перевірка завдання на встановлення відповідності

Завдання цього типу перевіряють здатність учнів зіставляти елементи, виявляти зв'язки між поняттями, визначеннями, ознаками чи прикладами. Наприклад, співвіднести інструмент і його призначення, вид рослини й спосіб догляду, декоративний елемент і регіональну традицію.

Критерії правильності:

- усі пари утворені правильно;
- відповідність логічна та відповідає змісту навчального матеріалу;
- учень не допускає зайвих поєднань чи пропусків.

Нарахування балів:

- 4 бали – усі пари правильні;
- 3 бали – 1 помилка;
- 2 бал – 2 помилки;
- 1 бал- відповідь частково правильна;
- 0 балів – завдання не виконано.

Перевірка завдання на встановлення послідовності

Такі завдання перевіряють уміння мислити логічно та алгоритмічно, розуміти послідовність технологічних операцій, догляду за рослинами чи етапів проєктної діяльності.

Критерії правильності:

- учень правильно визначив порядок усіх елементів;
- не порушив логіки дій, які йдуть одна за одною;
- показав розуміння причинно-наслідкових зв'язків.

Нарахування балів:

- 4 бали – порядок повністю правильний;
- 3 бали – 1 помилка;
- 2 бали – 2 помилки;
- 1 бал – 3 і більше помилок;
- 0 балів - невиконане завдання.

Перевірка відповідей на відкриті завдання

Відкриті завдання перевіряють уміння висловлювати власні думки, аргументувати, застосовувати знання у новій ситуації. Учень повинен дати коротку, але змістовну відповідь із прикладом.

Опис правильної відповіді

Правильна відповідь:

- повністю відповідає умові завдання;
- містить приклад або пояснення;
- демонструє розуміння навчального матеріалу (а не просте відтворення).

Нарахування балів: схема

- 4 бали – повна відповідь, наведено приклади й аргументи;
- 3-2 бали – відповідь правильна, але поверхова, без прикладів чи достатніх пояснень;
- 1 бал – відповідь частково правильна, занадто коротка, загальна;
- 0 балів – немає відповіді або вона неправильна.

Перевірка відповідей на виконавчі завдання

Ці завдання є практичними або проєктними: створення ескізу, плану, схеми або пропозиції з облаштування шкільного простору. Перевіряється не лише факт виконання, а й якість: наскільки рішення відповідає вимогам естетики, екологічності, безпеки та практичності.

Критерії правильності:

- наявність ескізу або плану;
- обґрунтування вибору матеріалів та елементів;
- урахування безпеки та екологічності;
- креативність та логічність виконання.

Нарахування балів: рубрики

- 6 балів – завдання виконано повністю: є ескіз / план, пояснення вибору матеріалів, враховані екологічні та безпекові аспекти, ідея оригінальна та практична;
- 5 балів – завдання виконане якісно, але є незначні неточності або неповні пояснення;
- 3–4 бали – робота частково виконана: є схема чи малюнок, але пояснення неповні або відсутня аргументація;
- 1–2 бали – виконано мінімально, є лише загальна ідея без деталізації;
- 0 балів – завдання не виконане або не відповідає умовам.

Завдання 1. Який із матеріалів найбільш підходить для екологічного мощення доріжки?

- А Пластик
- Б Натуральний камінь
- В Метал
- Г Гума

Учень / учениця обирає **ОДИН** варіант відповіді із запропонованих.

УКАЗІВКИ ЩОДО ОЦІНЮВАННЯ

Максимально можливий бал 2 бали.

Розподіл балів між групами результатів

Група результатів	ГР1	ГР2	ГР3	ГР4	Разом балів
Кількість балів	2	0	0	0	2

Опис правильної відповіді

Учень / учениця має обрати відповідь: **Б** – Натуральний камінь.

Нарахування балів: схема

Відповідь на завдання з вибором однієї правильної відповіді оцінюємо в 2 бали

✓ 2 бали – правильна відповідь;

✗ 0 балів – неправильна.

Завдання 2. Який матеріал найбільш екологічний для мульчування клумби?

- А Плівка
- Б Дрібний камінь
- В Бите скло
- Г Синтетична тканина

Учень / учениця обирає **ОДИН** варіант відповіді із запропонованих.

УКАЗІВКИ ЩОДО ОЦІНЮВАННЯ

Максимально можливий бал 2 бали.

Розподіл балів між групами результатів

Група результатів	ГР1	ГР2	ГР3	ГР4	Разом балів
Кількість балів	0	0	2	0	2

Опис правильної відповіді

Учень/учениця має обрати відповідь: **Б** – Дрібний камінь.

Нарахування балів: схема

Відповідь на завдання з вибором однієї правильної відповіді оцінюємо в 2 бали

✓ 2 бали – правильна відповідь;

✗ 0 балів – неправильна.

Завдання 3. Розташуйте етапи створення клумби в правильній послідовності:

1 Висадка рослин	2 Догляд	3 Вибір місця і форми	4 Підготовка ґрунту

Учень / учениця встановлює послідовності дій і записує правильну послідовність цифрами у рядок **відповідь**.

УКАЗІВКИ ЩОДО ОЦІНЮВАННЯ

Макимально можливий бал 4 бали.

Розподіл балів між групами результатів

Група результатів	ГР1	ГР2	ГР3	ГР4	Разом балів
Кількість балів	4	0	0	0	4

Опис правильної відповіді

Учень / учениця має записати відповідь у відведеному рядку **відповідь: 3→4→1→2**.

Нарахування балів: схема

Відповідь на завдання на встановлення послідовності дій оцінюємо в 4 бали.

- правильна послідовність – 4 бали;
- 1 помилка – 3 бали;
- 2 помилки – 2 бали;
- 3 помилки – 1 бал;
- все неправильно – 0 балів.

Завдання 4. З'єднайте вид декоративно-ужиткового мистецтва з його прикладом у ландшафті:

1 Плетіння

2 Кераміка

3 Вишивка (орнамент)

А Декоративні вазони

Б Жива огорожа

В Клумби-візерунки

	А	Б	В
1			
2			
3			

Учень / учениця встановлює відповідність прикладів виду мистецтва та до кожного рядка інформації, позначеної цифрою, добирає відповідник, позначений літерою.

УКАЗІВКИ ЩОДО ОЦІНЮВАННЯ

Максимально можливий бал 4 бали.

Розподіл балів між групами результатів

Група результатів	ГР1	ГР2	ГР3	ГР4	Разом балів
Кількість балів	0	4	0	0	4

Опис правильної відповіді

Учень / учениця робить запис в таблиці **відповідь: 1 – Б, 2 – А, 3 – В.**

	А	Б	В
1		X	
2	X		
3			X

Нарахування балів: схема

Відповідь на завдання з встановлення відповідності оцінюємо в 4 бали.

- 3 правильних відповідності – 4 бали;
- 2 правильні – 3 бали;
- 1 правильна – 2 бали;
- 0 правильних – 0 балів.

Завдання 5. Розташуйте етапи догляду за клумбою в правильній послідовності:

1	Полив	
2	Мульчування	
3	Підживлення	

4	Обрізка	
5	Прополювання	
6	Розпушування	

Учень / учениця встановлює послідовності догляду і записує правильну послідовність цифрами у рядок **ВІДПОВІДЬ**.

УКАЗІВКИ ЩОДО ОЦІНЮВАННЯ

Максимально можливий бал 2 бали.

Розподіл балів між групами результатів

Група результатів	ГР1	ГР2	ГР3	ГР4	Разом балів
Кількість балів	0	0	0	2	2

Опис правильної відповіді

Учень / учениця має записати відповідь у відведеному рядку **ВІДПОВІДЬ**:

1→6→5→3→2→4.

Нарахування балів: схема

Відповідь на завдання на встановлення послідовності догляду оцінюємо в 2 бали.

- 0 – неправильна відповідь;
- 1 – частково правильна послідовність етапів догляду за клумбою;
- 2 – правильна послідовність всіх 6 етапів догляду за клумбою.

Завдання 6. Як на вашу думку у ландшафтному дизайні можна інтегрувати традиції декоративного мистецтва?

Учень / учениця надає коротку змістовну письмову відповідь на запитання обсягом 2–3 реченнями.

УКАЗІВКИ ЩОДО ОЦІНЮВАННЯ

Максимально можливий бал 2 бали.

Розподіл балів між групами результатів

Група результатів	ГР1	ГР2	ГР3	ГР4	Разом балів
Кількість балів	0	2	0	0	2

Опис правильної відповіді

Очікувана відповідь: Національні традиції зберігають культурну спадщину. Вони формують національну ідентичність. Традиції роблять простір унікальним.

Нарахування балів: чекліст

- **2 бали** – учень пояснює значення національних традицій (збереження культури, зв'язок поколінь) + наводить приклад (орнаменти, декоративні форми, етнічні мотиви).
- **1 бал** – відповідь правильна, але поверхова: згадка лише однієї причини без прикладу.
- **0 балів** – відповідь відсутня або зовсім не по темі.

Разом: 0–2 бали

Завдання 7. Які ризики для довкілля можуть виникнути при використанні штучного газону? Поясніть, як їх уникнути.

Учень / учениця надає коротку змістовну письмову відповідь на запитання обсягом 2–3 реченнями.

УКАЗІВКИ ЩОДО ОЦІНЮВАННЯ

Максимально можливий бал 4 бали.

Розподіл балів між групами результатів

Група результатів	ГР1	ГР2	ГР3	ГР4	Разом балів
Кількість балів	0	0	4	0	4

Опис правильної відповіді

Очікувана відповідь: Ризики: забруднення довкілля, перегрів, шкода ґрунту, неможливість переробки. Уникнення: заміна натуральною травою, обмежене використання, вибір екологічних матеріалів.

Нарахування балів: чекліст

- **4 бали** – учень називає щонайменше 2 конкретні ризики (наприклад: забруднення пластиком, перегрів ґрунту) та пропонує 2 способи уникнення (натуральні матеріали, зональне озеленення).
- **3 бали** – наведено 2 ризики, але лише 1 спосіб уникнення, або навпаки.
- **2 бали** – наведено 1 ризик і 1 спосіб уникнення, пояснення короткі.
- **1 бал** – дуже загальна відповідь («це шкодить природі», «треба берегти довкілля»), без прикладів.
- **0 балів** – відповідь відсутня або не відповідає темі.

Разом: 0–4 бали

Завдання 8. Яку роль може відігравати ландшафтний дизайн у вашому побуті (двір, сад, балкон)?

Учень / учениця надає коротку змістовну письмову відповідь на запитання обсягом 2–3 реченнями.

УКАЗІВКИ ЩОДО ОЦІНЮВАННЯ

Максимально можливий бал 4 бали.

Розподіл балів між групами результатів

Група результатів	ГР1	ГР2	ГР3	ГР4	Разом балів
Кількість балів	0	0	0	4	4

Опис правильної відповіді

Очікувана відповідь: ландшафтний дизайн покращує естетику простору, створює комфортні умови для відпочинку, сприяє здоров'ю (зелена зона, чисте повітря), формує індивідуальний стиль та затишок.

Нарахування балів: чеклист

- **4 бали** – наведено 3 приклади застосування (озеленення двору, декоративні клумби, функціональний балкон) з поясненням користі (краса, екологія, комфорт).
- **3 бали** – наведено 2 приклади з короткими поясненнями.
- **2 бали** – наведено 1 приклад із поясненням.
- **1 бал** – відповідь загальна («для краси», «щоб було затишно»), без прикладів.
- **0 балів** – відповідь відсутня або не за темою.

Разом: 0–4 бали

Завдання 9. Уявіть, що ви входите до складу учнівського самоврядування і маєте прикрасити подвір'я школи до Дня відкритих дверей.

- Подумайте, які елементи декоративно-ужиткового мистецтва (плетіння, кераміка, розпис, орнамент тощо) можна використати.
- Опишіть конкретні ідеї: плетені огорожі, розпис лавок, керамічні вазони, орнаменти у клумбах.

Ваша відповідь має показати, як мистецтво може зробити двір затишним, сучасним і водночас відобразити українські традиції.

Учень / учениця надає розгорнуту комплексну письмову відповідь на запитання обсягом 5-6 речень.

УКАЗІВКИ ЩОДО ОЦІНЮВАННЯ

Максимально можливий бал 6 балів.

Розподіл балів між групами результатів

Група результатів	ГР1	ГР2	ГР3	ГР4	Разом балів
Кількість балів	0	6	0	0	6

Опис правильної відповіді

Очікувана відповідь:

- У шкільному дворі можна створити плетені огорожі, які відділятимуть зони відпочинку від клумб і надаватимуть простору автентичності.
- Керамічні вазони з рослинами можна розташувати біля входу до школи, що зробить територію більш охайною й привабливою.
- Лавки можна прикрасити розписом у традиційному українському стилі, використавши орнаменти з геометричними та квітковими мотивами.
- Клумби можна оформити у вигляді вишиваних узорів, добираючи рослини різних кольорів для створення візерунків.
- Таке оформлення допоможе поєднати сучасний дизайн із національними традиціями.
- Завдяки цьому шкільний двір стане не лише затишним і красивим, а й виховуватиме повагу до культури та мистецтва рідного народу.

Нарахування балів: рубрика

Рівень	Бал	Критерії оцінювання
Високий	6	Наведено 3–4 конкретні приклади (плетені огорожі, керамічні вазони, розпис лавок, орнаментальні клумби) з поясненням їх ролі (естетика, традиції, практичність). Відповідь повна, логічна й аргументована.
Достатній	5	Наведено 3 приклади, але пояснення поверхові або не для всіх елементів.
	4	Наведено 2 приклади з частковим поясненням. Відповідь зрозуміла, але недостатньо деталізована.
Середній	3	Наведено 1 приклад з коротким або уривчастим поясненням.
	2	Наведено лише 1 приклад без пояснення або дуже загальне формулювання.
Початковий	1	Відповідь надто загальна («можна використати мистецтво») без прикладів.
	0	Відповідь відсутня або зовсім не відповідає темі.

Завдання 10. Уявіть, що ви у команді, яка облаштовує шкільне подвір'я для відпочинку та навчання.

- Врахуйте не лише красу й зручність, а й вплив на довкілля.
- Оцініть екологічний вплив облаштування шкільного подвір'я, зважаючи на можливі зміни в довкіллі під час створення та подальшої експлуатації простору.
- Запропонуйте три способи, як зробити проєкт екологічним і дружнім до природи.

Учень / учениця освіти надає розгорнуту комплексну письмову відповідь на запитання обсягом 5-6 речень.

УКАЗІВКИ ЩОДО ОЦІНЮВАННЯ

Максимально можливий бал 6 балів.

Розподіл балів між групами результатів

Група результатів	ГР1	ГР2	ГР3	ГР4	Разом балів
Кількість балів	0	0	6	0	6

Опис правильної відповіді

Очікувана відповідь:

- Облаштування шкільного подвір'я може мати як позитивні, так і негативні наслідки.
- Якщо вирубати дерева, це зменшить кількість тіні та кисню.
- Використання штучних матеріалів, наприклад пластику, може призвести до забруднення довкілля.
- Також надмірне споживання води для поливу створить додаткове навантаження на ресурси.
- Щоб уникнути цих проблем, можна використовувати натуральні й безпечні матеріали, наприклад дерево та камінь.
- Також важливо висаджувати більше рослин і застосовувати системи економного поливу.

Нарахування балів: рубрика

Рівень	Бал	Характеристика
Високий	6	Наведено щонайменше 2 конкретні екологічні наслідки (вирубка дерев, штучні матеріали, велике споживання води) і 3 способи вирішення (натуральні матеріали, економний полив, озеленення). Є пояснення впливу на довкілля.
Достатній	5	Наведено 2 наслідки та 2 способи, пояснення часткові.
	4	Наведено 1 наслідок та 2 способи або 2 наслідки та 1 спосіб.
Середній	3	Наведено 1 наслідок і 1 спосіб без детального пояснення.
	2	Відповідь дуже поверхова: загальні слова («це погано для природи») без конкретних прикладів.
Початковий	1	Уривчаста відповідь без сенсу («щоб було добре»), без конкретики.
	0	Відповідь відсутня або зовсім не по темі.

Завдання 11. Уявіть, що ви — дизайнер / дизайнерка шкільного простору й розробляєте ідею мініпарку на подвір'ї.

- Намалюйте ескіз.
- Опишіть, які матеріали використаєте для доріжок, лавок, клумб та поясніть, чому вони зручні, безпечні й екологічні.

Учень / учениця створює графічне зображення та надає обґрунтований опис використаних матеріалів.

УКАЗІВКИ ЩОДО ОЦІНЮВАННЯ

Макимально можливий бал 6 балів.

Розподіл балів між групами результатів

Група результатів	ГР1	ГР2	ГР3	ГР4	Разом балів
Кількість балів	6	0	0	0	6

Опис правильної відповіді

Очікувана відповідь:

- Мініпарк матиме центральну алею з доріжками з натурального каменю, які є довговічними й екологічними.
- Лавки будуть зроблені з дерева, покритого олією для захисту.
- Уздовж доріжок розташують клумби з квітами, обрамлені декоративним кущем.
- Для освітлення запропонують ліхтарі на сонячних батареях, що економлять електроенергію.
- У центрі парку можна розмістити керамічні вазони з рослинами.
- Таке рішення зробить простір затишним, безпечним і сучасним.



Нарахування балів: рубрика

Рівень	Бал	Характеристика
Високий	6	Учень / учениця створює повноцінний ескіз мініпарку, де чітко видно структуру (доріжки, зони відпочинку, зелені насадження). У відповіді названо щонайменше 3 матеріали (наприклад, камінь, дерево, кераміка) та наведено пояснення їх зручності, безпечності й екологічності. Аргументація логічна, продумана, ідея креативна.
Достатній	5	Ескіз є достатньо деталізованим, названо 3 матеріали, але пояснення їх вибору поверхове (згадано лише зручність або красу, без екологічності / безпеки).
	4	Ескіз виконано, названо 2 матеріали з частковим поясненням їх використання. Є певна логіка, але деталізація мінімальна.

Середній	3	Ескіз зроблений, але матеріали не описані або згаданий лише 1 матеріал без пояснення. Відповідь виглядає неповною.
	2	Ескіз примітивний або відсутній, є лише загальний опис без конкретних матеріалів чи пояснень.
Початковий	1	Відповідь складається з уривчастих фраз («буде парк, квіти»), відсутній ескіз, відсутні матеріали.
	0	Відповідь відсутня або зовсім не відповідає завданню.

Завдання 12. Уявіть, що у шкільному дворі облаштовують куточок відпочинку. Розробіть власний план облаштування куточка відпочинку у дворі.

- Створіть план простору.
- Опишіть елементи (лавки, клумби, альтанка тощо).
- Вкажіть матеріали й поясніть, чому вони зручні, безпечні та екологічні.

Учень / учениця створює графічне зображення та надає обґрунтований опис використаних елементів, матеріалів, пояснює їх зручність, безпеку та екологічність.

УКАЗІВКИ ЩОДО ОЦІНЮВАННЯ

Максимально можливий бал 6 балів.

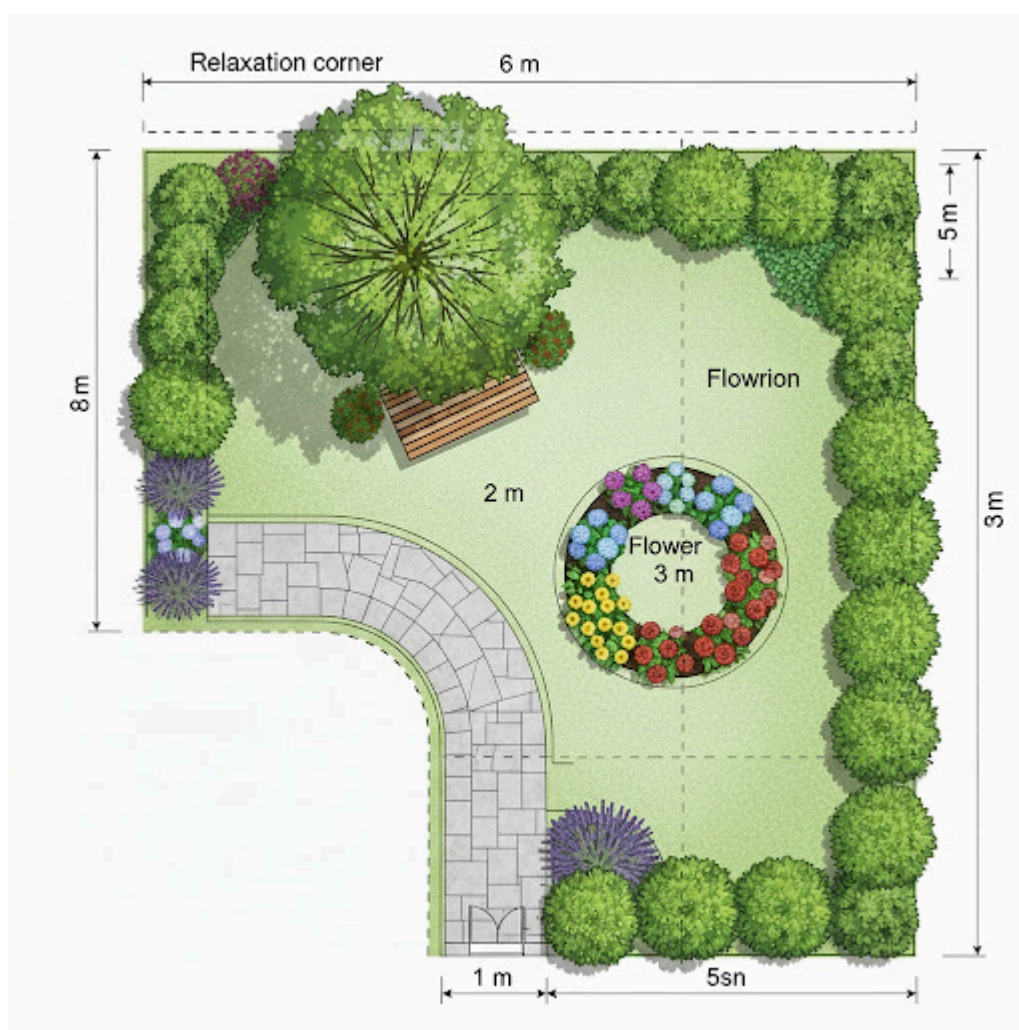
Розподіл балів між групами результатів

Група результатів	ГР1	ГР2	ГР3	ГР4	Разом балів
Кількість балів	0	0	0	6	6

Опис правильної відповіді

Очікувана відповідь:

- У куточку відпочинку я запропоную розмістити дерев'яну альтанку, яка захищатиме від сонця й дощу.
- Навколо неї стоятимуть лавки з дерева й металу для міцності.
- Для клумб використаю натуральний камінь, щоб оформити акуратні бордюри.
- Доріжки зроблю з плитки, піску та цементу, що дозволяє воді проникати в ґрунт.
- Для затінку висаджу кілька дерев і кущів.
- Усі матеріали обрані тому, що вони екологічні, безпечні й довговічні.



Нарахування балів: рубрики

Рівень	Бал	Характеристика
Високий	6	Учень / учениця створює план та опис з чітким розташуванням елементів: лавки, клумби, альтанка, доріжки тощо. Описано щонайменше 3 елементи з вибором матеріалів та повним обґрунтуванням (зручність, безпека, екологічність, довговічність). Ідея комплексна та практична.
Достатній	5	План виконано, описано 3 елементи, але обґрунтування неповне (згадується лише один критерій, наприклад, «зручно» без пояснення екологічності чи безпеки).
	4	Є план та опис, названо 2 елементи з матеріалами та частковим поясненням.

Середній	3	Описано лише 1 елемент (наприклад, лавка або клумба), без повного обґрунтування.
	2	Відповідь поверхова: є загальна ідея («куточок з деревами і лавками»), але без конкретних матеріалів і без пояснень.
Початковий	1	Відповідь уривчаста, без структури («поставити лавку, зробити клумбу»), без матеріалів і плану.
	0	Відповідь відсутня або зовсім не по темі.

Бланк перевірки відповідей учня / учениці

№ завдання	Критерій / Ключ	Група результатів	Максимальний бал	Отриманий бал
1	Б	ГР1	2	
2	Б	ГР3	2	
3	3 → 4 → 1 → 2	ГР1	4	
4	1 – Б, 2 – А, 3 – В	ГР2	4	
5	1 → 6 → 5 → 3 → 2 → 4	ГР4	2	
6		ГР2	2	
7		ГР3	4	
8		ГР4	4	
9		ГР2	6	
10		ГР3	6	
11		ГР1	6	
12		ГР4	6	

Зведений бланк за групами результатів

Група результатів	Завдання	Максимальний “сирій” бал	Отриманий бал	Бал у шкалі 1 – 12
ГР1	1, 3, 11	12		
ГР2	4, 6, 9	12		
ГР3	2, 7, 10	12		
ГР4	5, 8, 12	12		