

КОД: ТЕО\_ППР\_Tex\_8\_I\_09

# ПРОМІЖНА ПІДСУМКОВА РОБОТА

## з теми “Технологія виготовлення в’язаних виробів”

### 8 клас, I семестр

#### Загальна інструкція щодо виконання роботи

Проміжна підсумкова робота з теми «Технологія виготовлення в’язаних виробів» для 8 класу складається з 20 завдань різних типів.

Ознайомтеся з інформаційними матеріалами та виконайте завдання відповідно до зазначених нижче правил.

Уважно прочитайте зміст завдання та інструкції до нього. Відповіді записуйте в спеціально відведених місцях розбірливо та охайно. Намагайтесь виконати якомога більше завдань, раціонально розподіляючи свій час.

- **завдання 1, 2, 4, 8, 13, 15, 18, 19** передбачають **вибір правильних відповідей** серед варіантів, позначених літерами. Обведіть правильні, на вашу думку, варіанти відповідей.
- **завдання 3, 5, 11** передбачають **встановлення відповідності**. Відновіть правильний порядок дій, розставивши номери у відповідній колонці, позначеній цифрою, доберіть відповідний етап діяльності, позначений літерою.
- **завдання 6, 14** передбачають **творче та практичне виконання** відповідно до умови.
- **завдання 7, 9, 16, 17, 20** передбачають **надання короткої розгорнутої письмової відповіді**. Виконуючи їх, запишіть у спеціально відведеному місці свою відповідь.
- **завдання 10, 12** передбачають **встановлення логічної послідовності**. Встановіть правильний порядок дій, розставивши номери у відповідній колонці.

На виконання всієї роботи відведено 45 хв.

*Успіхів!*

## ІНФОРМАЦІЙНІ МАТЕРІАЛИ

**Ознайомтесь з ситуацією, наведеною нижче, виконайте завдання. Перед початком роботи уважно прочитайте інструкції до виконання завдань.**

### **"Тепло, сплетене з турботи"**

**Ви з друзями приєднались до молодії і відважної команди шкільного осередку "Нитка Надії", чії руки творять не просто речі, а справжні обереги тепла. Нещодавно доля поклала на ваші плечі благородний тягар — місію, що виходить далеко за межі шкільних стін. Ваше завдання — створити цілу експедицію тепла: партію в'язаних виробів для тих, хто щоденно веде боротьбу з морозом, вітром та непередбачуваністю стихії. Це герої тихого фронту — працівники геологорозвідувальної експедиції, чий намет зараз стоїть у суворих, відчужених польових умовах.**

**Шкільний координатор волонтерів підготував рекомендації для всіх, хто хоче долучитися до в'язання теплих аксесуарів для геологорозвідувальної експедиції. Враховуючи суворі умови холодної пори року та специфіку роботи геологів, потрібно обрати, які вироби в'язати, з яких матеріалів.**

**1. Чи знаєте ви, що таке в'язання? Виберіть серед запропонованих варіантів опис в'язання. В'язання - це**

- А** вид ручної праці, що являє собою з'єднання деталей виробу, утворених на матеріалі стібками, способом ниткового переплетення між двома проколами голки.
- Б** процес виготовлення виробів з безперервних ниток шляхом згинання їх у петлі й з'єднання петель одна з одною за допомогою нескладних інструментів вручну або на спеціальній машині.
- В** ремесло, що дозволяє створювати різноманітні вироби ручної роботи, використовуючи лише мотузки чи нитки та майстерно зав'язуючи вузли.

**Чудово, що є волонтери й волонтерки, учні та учениці, які готові долучитись до допомоги вченим. Щоб почати виконання роботи, необхідно зрозуміти, скільки потрібно виготовити виробів, які саме в'язані вироби та яких розмірів потрібні геологам, які функції мають виконувати ці вироби.**

**Шкільний координатор надіслав запит групі геологів-розвідників та отримав відповіді. Результати опитування подано на діаграмі.**

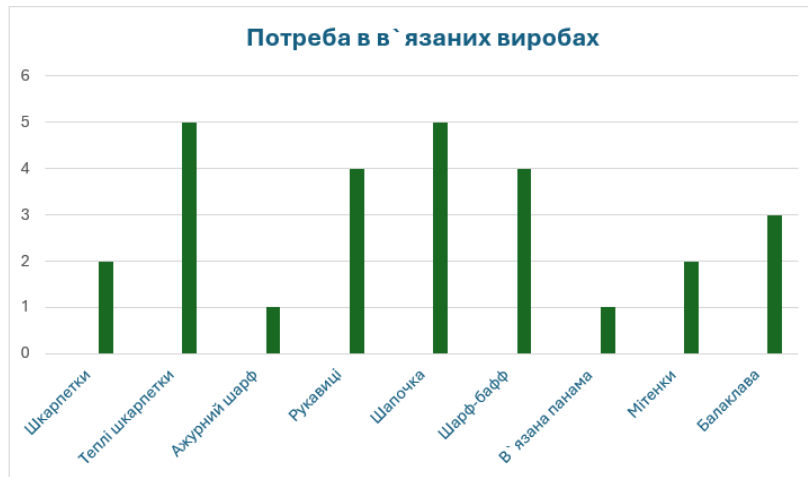


Рис. 1. Діаграма “Потреба у в'язаних виробках. Примітка. Джерело: [1].

(Повний опис джерела див. у розділі “Методика”).

**2. Користуючись даними діаграми, виберіть чотири в'язані аксесуари, які є найбільш необхідними для геологорозвідників у холодну пору року.**

- А Шкарпетки
- Б Теплі шкарпетки
- В Ажурний шарф
- Г Рукавиці
- Д Шапочка
- Е Шарф-бафф
- Ж В'язана панама
- З Мітенки
- І Балаклава

**Для теплого зимового одягу слід застосовувати матеріали, що забезпечують тепло, сухість та захист від вітру за принципом багатошаровості: термобілизна, утеплювач та верхній одяг. Ключові властивості матеріалів – це терморегуляція, вологовідведення, зносостійкість та захист від негоди.**

**3. Установіть відповідність між ключовими властивостями пряжі та їх обґрунтуванням.**

Властивості пряжі	Обґрунтування
<b>1</b> Теплоізоляція	А Забезпечує комфорт під час тривалого носіння, зменшуючи ризик подразнень та реакцій на чутливій шкірі.

2 Міцність	<b>Б</b> Дозволяє виробу зберігати тепло навіть у найсуворіших умовах, захищаючи від переохолодження.
3 Гіпоалергенність	<b>В</b> Гарантує довговічність та стійкість виробу до інтенсивного використання та прання, що важливо в польових умовах.
4 Швидке висихання	<b>Г</b> Запобігає тривалому перебуванню виробу вологим після дощу або потовиділення, зменшуючи ризик переохолодження та дискомфорту.

	А	Б	В	Г
1				
2				
3				
4				

**Основна мета експедиційного спорядження – забезпечити найвищу ефективність у практичних умовах. Колір експедиційного спорядження важливий не лише з точки зору зовнішнього вигляду, а й із практичного боку. Геологи обирають спорядження, керуючись як його функціональними ознаками, так і естетичними вподобаннями. Колір також впливає на зносостійкість: темні тони менш схильні до забруднень, тоді як світлі швидко втрачають привабливість. Колір, малюнок, фактура одягу мають відповідати місцевим умовам та завданням, щоб забезпечити ефективність та комфорт.**

**4. Поясніть, чому використання яскравих або світлих кольорів прями є небажаним для в'язаних аксесуарів, призначених для тривалої геологорозвідувальної експедиції в польових умовах. Виберіть одну найбільш точну та вагому відповідь.**

- А** Яскраві пігменти у фарбі можуть викликати алергічні реакції на шкірі геологів, які працюють у суворих умовах.
- Б** Яскраві та світлі кольори надзвичайно швидко забруднюються та затираються.

**В** Яскраві кольори роблять виріб надто помітним на місцевості, що може відволікати увагу під час фотофіксації об'єктів або спостережень.

**Г** Яскраві кольори виготовляються із синтетичної пряжі, яка не забезпечує належної теплоізоляції.

**5. Речі, в'язані пікселем, можна виготовити, використовуючи один із видів в'язання. Установіть відповідність між видом традиційного в'язання і його зображенням:**

- 1 Ажурне в'язання
- 2 Однобічне в'язання
- 3 Об'ємне в'язання
- 4 Пласке в'язання
- 5 Жакардове в'язання

А	Б	В	Г	Д

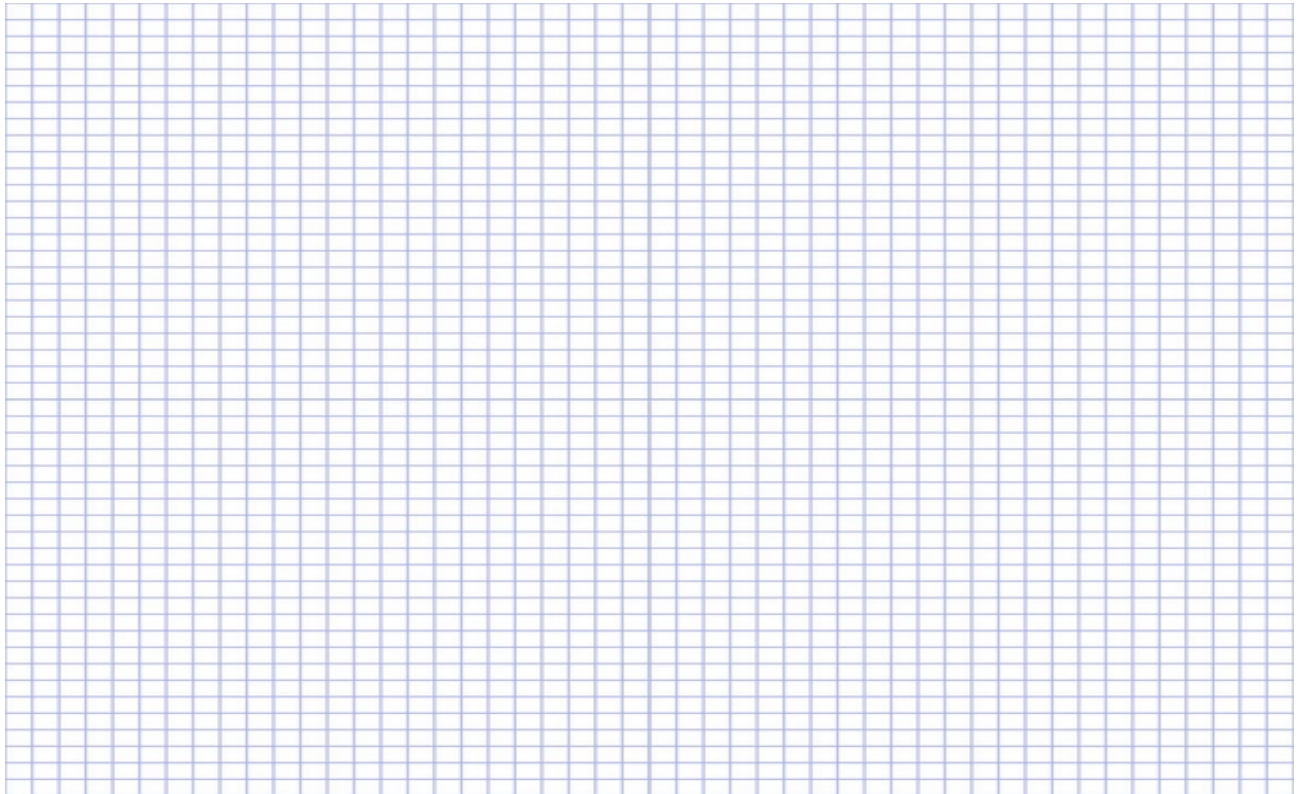
Рис. 2(А-Д). Види в'язання. Примітка. Джерело: [2].

	А	Б	В	Г
1				
2				
3				
4				

**Оздоблення одягу – це художнє оформлення виробу за допомогою різноманітних елементів та технік, що надають йому унікального вигляду та підкреслюють стиль, сезонність чи призначення. Це може бути як декоративна функція (вишивка, аплікації, орнамент), так і функціональна. Оздоблення експедиційного одягу передбачає застосування кольорів, візерунків та**

символів для маскуванню, нанесення на тканину різних елементів для виконання таких функцій, як камуфляж, розпізнавання, ідентифікація, захист або поліпшення практичних властивостей одягу.

6. Оберіть із переліку один в'язаний виріб (теплі шкарпетки, рукавиці без пальців, балаклава, шарф-баф тощо), який ви змогли б реалізувати. Намалуйте ескіз виробу, запропонуйте свій варіант оздоблення.



Ви отримали якісну, теплу, але нову для себе пряжу. Щоб виріб відповідав певному розміру, формі та вимогам щодо щільності в'язання (для кращого збереження тепла), необхідно зробити точні розрахунки.

7. Уявіть, що ви зв'язали зразок розміром 10 см x 10 см (десять сантиметрів завширшки та десять сантиметрів заввишки). Після вимірювання визначили, що в зразку: по ширині (по горизонталі): 25 петель, по висоті (по вертикалі): 35 рядів. Тепер розрахуйте і запишіть у таблицю щільність в'язання зразка в 1 сантиметрі за шириною та висотою.

Кількість петель в 1 см (по горизонталі)	
Кількість рядів в 1 см (по вертикалі)	



Одяг для експедиції має гарантувати комфорт та стійкість до екстремальних умов, таких як удари й подряпини, та змін температури. Розвідувальна геологічна діяльність - непередбачувана: часто доводиться повзати по землі, пересуватися лісовою та степовою місцевістю. Одяг повинен переносити важкі умови, не ушкоджуючи цілісності та не порушуючи структури волокон. Тому ви маєте дібрати правильне співвідношення товщини спиць і пряжі для найкращої якості та комфорту теплих в'язаних виробів. Якщо помилитись з вибором, то в'язаний вибір може стати занадто щільним та важким або занадто пухким і не тримати форму. Такого не можна допустити, враховуючи складні умови, у яких перебувають геологи.

**8. Виберіть три правильні варіанти відповідності між товщиною спиць та пряжі, щоб забезпечити оптимальне в'язання.**

- А** Пряжа товщиною 2 мм, спиці товщиною 5 мм
- Б** Пряжа товщиною 4 мм, спиці товщиною 6 мм
- В** Пряжа товщиною 6 мм, спиці товщиною 2 мм
- Г** Пряжа товщиною 8 мм, спиці товщиною 9,5 мм
- Д** Пряжа товщиною 4 мм, спиці товщиною 2 мм

**Кожен геолог має вміти читати карту місцевості, а майстер чи майстриня - схему в'язання узору.**

**9. Уявіть, що перед вами карта - схема узору для в'язання майбутнього виробу. Розшифруйте її, назвіть всі позначки, вказані на схемі.**

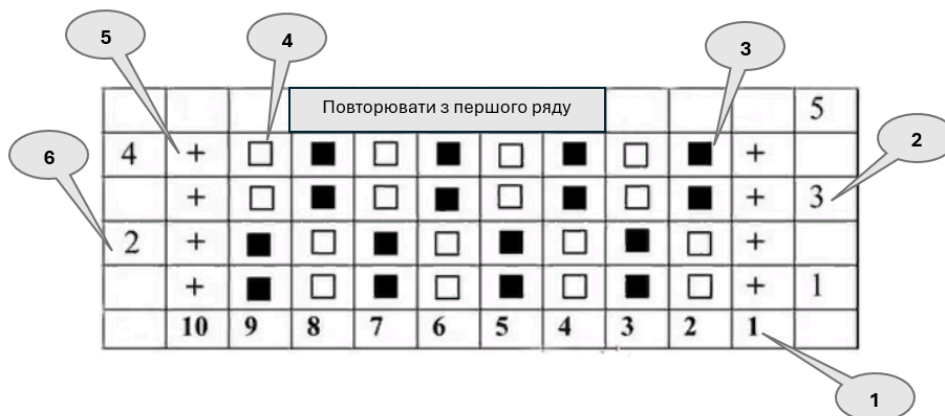


Рис. 3. Схема в'язання. Примітка. Джерело: [3].

№	Напишіть назву умовного позначення на схемі (кожна назва складається з двох слів)
1	
2	
3	
4	
5	
6	

10. Розташуйте за порядком (1,2,3) послідовність етапів вив'язування виворітної петлі. Зверніть увагу на наявність двох неправильних зображень.

Зображення	А	Б	В	Г	Д
Порядок вив'язування петлі					

Рис. 4(А-Д). Етапи виворітної петлі. Примітка. Джерело: [4].

Серед учасників експедиції є люди різної статури. Тому виготовлення комфортних і зручних у використанні виробів можливе лише з дотриманням відповідних розмірів.

11. Які мірки потрібно зняти для виготовлення в'язаних виробів? Установіть відповідність між зображенням кожної мірки та її описом.

А	Б	В	Г	Д
1	2	3	4	5
Довжина долоні, см	Косий обхват стопи, см	Довжина стопи, см	Обхват голови, см	Обхват долоні, см

Рис. 5(А-Д). Необхідні мірки для в'язання. Примітка. Джерело: [5].



	А	Б	В	Г	Д
1					
2					
3					
4					
5					

**Наступний крок — перетворити ідею на чіткий і реалістичний план дій. Для цього потрібно створити "дорожню карту" процесу виготовлення виробу. Це допоможе уникнути помилок, ефективно використати час та гарантувати безпечне виконання роботи.**

**12. Пронумеруйте етапи виготовлення обраного виробу в правильній технологічній послідовності (від 1 до 7).**

	А Волого-теплова обробка (ВТО) готового виробу
	Б Набір початкових петель
	В Оздоблення виробу
	Г Зшивання деталей (якщо необхідно)
	Д Закриття петель та завершення в'язання
	Е В'язання основної частини виробу
	Ж Розрахунок щільності в'язання

**Ви разом з командою волонтерів шкільного осередку успішно завершили роботу над проєктом "Тепло, сплетене з турботи". Тепер настала найважливіша частина — представити вашу роботу та заохотити й інших долучитися до ініціативи.**

**13. Виберіть п'ять ключових компонентів, які має містити презентація проєкту.**

- 1 Докладний опис особистих емоцій під час в'язання.
- 2 Інформація про властивості обраної пряжі та її відповідність потребам геологів.

- 3 Вартість всіх використаних матеріалів.
- 4 Фотографії готового в'язаного виробу та, можливо, процесу його виготовлення.
- 5 Заклик до дії: як інші можуть долучитися (наприклад, пожертвувати пряжу, зв'язати свій виріб).
- 6 Обґрунтування важливості такого внеску для підтримки геологорозвідників.
- 7 Детальний аналіз світових тенденцій у в'язанні.

**14. Сформулюйте один короткий та змістовний рекламний слоган для вашого проєкту "Тепло, сплетене з турботи", який чітко передає його мету та заохочує долучитися. Ваш слоган:**

---



---



---

**Безпека і комфорт геологів і екологія тісно пов'язані, оскільки геологічна діяльність спричиняє значні екологічні наслідки, як от: забруднення повітря, води та ґрунту, знищення біорізноманіття, а також сприяє зміні клімату. Для гарантування безпеки людей необхідно дотримуватись правил екологічної безпеки, що передбачає збереження довкілля і здоров'я людей шляхом зменшення негативних впливів від технологічних процесів.**

**15. Установіть відповідність між правилом безпеки та способом запобігання ризику.**

Правила безпеки	Спосіб запобігання ризику
<b>1</b> Не підносьте спиці чи гачок близько до обличчя та очей	<b>А</b> Запобігає пошкодженню інструментів та їх утраті, а також захищає від випадкових уколів
<b>2</b> Зберігайте спиці та гачки у спеціальному футлярі або чохлі	<b>Б</b> Зберігає правильну поставу, запобігає швидкій втомі спини та шиї, а також покращує освітлення робочої зони
<b>3</b> Під час роботи сидіть прямо, не нахилиючись низько над виробом	<b>В</b> Запобігає травмам очей та обличчя від гострих кінчиків інструментів
<b>4</b> Не використовуйте зламані або погнуті спиці / гачки	<b>Г</b> Запобігає травмам рук та пошкодженню пряжі, а також забезпечує якісне в'язання

	А	Б	В	Г
1				

2				
3				
4				

**16. Яка технологічна дія допоможе продовжити термін служби в'язаних речей на етапі використання? Відповідь обґрунтуйте.**

- А** В'язати виріб з максимально тонкої пряжі.
- Б** Надати детальну інструкцію щодо догляду.
- В** Пофарбувати виріб в певний колір.
- Г** Використовувати пряжу, знайдену на сміттєзвалищі.

---



---



---



---

**17. На ярлику в'язаного виробу є такі позначки. Опишіть, як правильно доглядати за виробом?**



Рис. 6. Ярлик виробу. Примітка. Джерело: [6].

---



---



---



---



---

**18. Які екологічні аспекти роботи над цим проєктом слід врахувати при оцінюванні? Виберіть три правильні відповіді.**

- А** Використання натуральних або синтетичних ниток у в'язаних виробах і їхній вплив на здоров'я людини.
- Б** Споживання електроенергії під час в'язання вручну.
- В** Можливість повторного використання чи утилізації залишків ниток.
- Г** Вплив транспортування готових виробів до табору геолого-розвідувальної експедиції.
- Д** Емоційна підтримка геологорозвідників, яку дають в'язані речі.

**19. Під час в'язання залишилося багато обрізків ниток. Частина з них – натуральна вовна, інша – синтетика (акрил). Які два екологічно правильні рішення можна застосувати?**

- А** Спалити залишки, щоб не захащувати приміщення.
- Б** Використати їх для наповнення подушок чи іграшок.
- В** Викинути у звичайний контейнер для сміття.
- Г** Здати синтетику на переробку (якщо є можливість).

**20. Виберіть, яка з представлених схем відображає екологічний підхід до розробки проєкту (кругову економіку)? Відповідь обґрунтуйте.**

- А** Виробництво → Використання → Сміттєзвалище
- Б** Закупівля → В'язання → Продаж → Сміттєзвалище
- В** Переробка → Сортування → Використання
- Г** Донації → Сортування → В'язання → Використання → Переробка

---

---

---

---

---

**Увага!**

**Ви завершили виконання роботи. Якщо у вас залишився час — перевірте відповіді, у яких ви не впевнені, а також переконайтеся, що ви зафіксували всі відповіді.**

**Завершіть роботу за вказівкою вчителя / вчительки.**